



Mon chien a-t-il des vers ?

90 % des chiots et 20 % des adultes sont porteurs de parasites intestinaux. La contamination a lieu, le plus souvent, dans l'environnement de l'animal, mais peut également se passer avant la naissance, par voie transplacentaire. Les œufs de certains vers intestinaux **peuvent être ingérés par les enfants**, et être à l'origine de maladies parfois sévères. C'est la raison pour laquelle il faut **penser à vermifuger régulièrement son animal**. Il existe plusieurs types de vers, et à chacun correspond un traitement adapté.

Les vers ronds ou nématodes

Les ascaris (*Toxocara canis*, *T. cati* et *T. leonina*)

Ce sont des vers blancs qui peuvent mesurer de 5 à 18 cm de longueur : ils ressemblent beaucoup à des spaghettis !

Les chiots en sont presque systématiquement infestés. **Ils se contaminent soit directement pendant la gestation, soit par le lait de la mère après la naissance.**

Ces vers se nourrissent au détriment du chiot ou du chaton, et peuvent être responsables de diarrhées, de constipation, de vomissements, d'amaigrissement, de ballonnement abdominal, de retards de croissance, et même parfois d'obstruction ou de perforation intestinale. Dans certains cas, des démangeaisons et des lésions peuvent apparaître sur le ventre. Les ascaris sont des parasites pouvant se transmettre à l'homme. Ils **constituent un danger pour les enfants** qui peuvent se contaminer dans les bacs à sable ou en jouant avec des chiens, non ou mal vermifugés.

La vermifugation doit donc être systématique pour tous les chiots, tous les mois (jusqu'à l'âge de 6 mois), et deux fois par an au minimum pour les adultes, même sans observation de symptômes.



Les ankylostomes (*Ancylostoma caninum* et *Uncinaria stenocephala*)

Ce sont de petits vers de 0,5 à 1,5 cm que l'on observe très rarement dans les selles. Ils sont particulièrement agressifs pour la paroi de l'intestin. Lorsqu'ils sont très nombreux, la quantité de sang qu'ils absorbent est parfois suffisante pour entraîner une anémie importante, et une maigreur. Les selles sont le plus souvent foncées, contenant du sang digéré noirâtre. Ils parasitent **principalement les chiots d'élevage, ou les adultes qui vivent en groupes** : pensions, meutes... où les chiens se contaminent le plus souvent par voie cutanée.



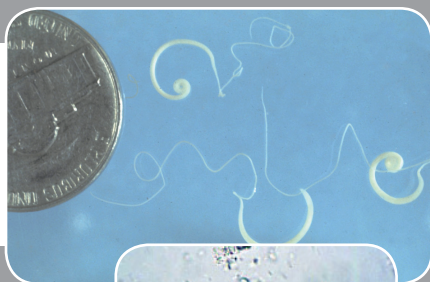
Les trichures (*Trichuris vulpis*)

Ce sont des parasites du colon (gros intestin) et du caecum (« l'appendice ») du chien. Ils mesurent 2 à 4 cm, et ont une forme enroulée à leur extrémité, dite en « crosse d'évêque ».

Ils se nourrissent de sang à travers la paroi de l'intestin du chien, et peuvent entraîner **une anémie ou des diarrhées hémorragiques**, qui sont parfois très douloureuses. Les symptômes sont parfois très discrets.

Les œufs de trichures peuvent persister jusqu'à 5 ans dans le sol des zones humides, et supportent le gel jusqu'à -20°C ! Ils peuvent infester les chiens à tout âge, principalement ceux qui vivent en collectivité : meute, chenils, refuges...

Les trichures sont résistants à beaucoup de vermifuges classiques. En cas de doute sur l'efficacité de celui que vous utilisez, demandez conseil à votre vétérinaire.





Les vers plats ou cestodes



Les ténias (*Dipylidium caninum*, *Taenia*, *Echinococcus*)

Le plus souvent, les ténias passent inaperçus. Ils sont découverts grâce à l'émission de segments (ou anneaux) qui renferment des oeufs éliminés dans les selles. Ils ressemblent à des **grains de riz de 3 mm à 1 cm de long** que l'on retrouvera aux marges de l'anus, collés sur la queue ou directement dans les selles.

Le ténia entraîne souvent des démangeaisons de l'anus que le chien essaye de soulager en se traînant le derrière sur le sol : c'est le « **signe du traîneau** » (ce signe n'est pas spécifique et peut également être lié à un problème de glandes anales). **Le chien se contamine principalement en ingérant des puces** porteuses de larves de ténia.

Pour débarrasser votre chien du ténia, il est donc nécessaire de le traiter en même temps contre les puces.

Intérêt de vermifuger mon chien

Tous ces parasites peuvent entraîner des **troubles plus ou moins graves sur la santé de nos compagnons et certains présentent des risques parfois graves pour la santé humaine.**

Il convient donc de **traiter préventivement et systématiquement votre compagnon**, car l'on perçoit très rarement les vers dans les selles, même s'ils sont présents dans l'intestin.

Quand vermifuger mon compagnon ?

La **vermifugation du chiot** se fait **une fois par mois jusqu'à l'âge de 6 mois, puis tous les 2 mois de 6 mois à 1 an.**

Pour les **chiens adultes**, il est conseillé de vermifuger **4 fois par an**, le **minimum étant de deux fois**, de préférence au printemps et à l'automne.

Pour les chiens qui vont dans les collectivités (pensions, chenils, expositions, chasse...), la vermifugation peut être effectuée plus souvent.

Quel vermifuge utiliser ?

Il faut utiliser des **molécules actives sur tous les stades des vers** (oeufs, larves, adultes). Ces vermifuges sont des médicaments et sont donc **délivrés sur ordonnance**. Il en existe de **multiples présentations** qui seront choisies en fonction de l'âge, de la taille ou de la race de votre chien : **comprimés** (certains se dissolvent tous seuls dans l'eau), **pâte** contenue dans une seringue, **liquide** à mélanger à la nourriture, **pipettes** contenant un liquide à déposer directement sur la peau.



Conclusion

Même si vous ne voyez rien à l'œil nu dans les selles de vos animaux, si aucun facteur ne semble indiquer la présence de vers, votre compagnon peut-être infecté. Certains de ces vers peuvent engendrer des problèmes pour la santé de votre animal, et pour vos proches. Pensez donc à vermifuger régulièrement.

En fonction de l'âge, du mode de vie et du lieu de vie du chien, la fréquence de vermifugation doit être **adaptée**. **Sur notre site internet**, vous trouverez dans la fiche de votre animal, **un service « pense-bête »**, pour vous rappeler **les dates importantes...**

Nous sommes à votre disposition pour vous proposer le produit le plus adapté à votre chien.